

# Business Talk IP Conecteo KIAMO

Versions concernées par ce guide : KIAMO 6.x and 7.0

Les informations contenues dans ce document sont spécifiques au raccordement des équipements de téléphonie (IPBX, écosystèmes ToIP) client au service Business Talk IP et ne doivent pas être utilisées à d'autres fins ou dans un autre contexte.

édition du 25/05/2020

## Sommaire

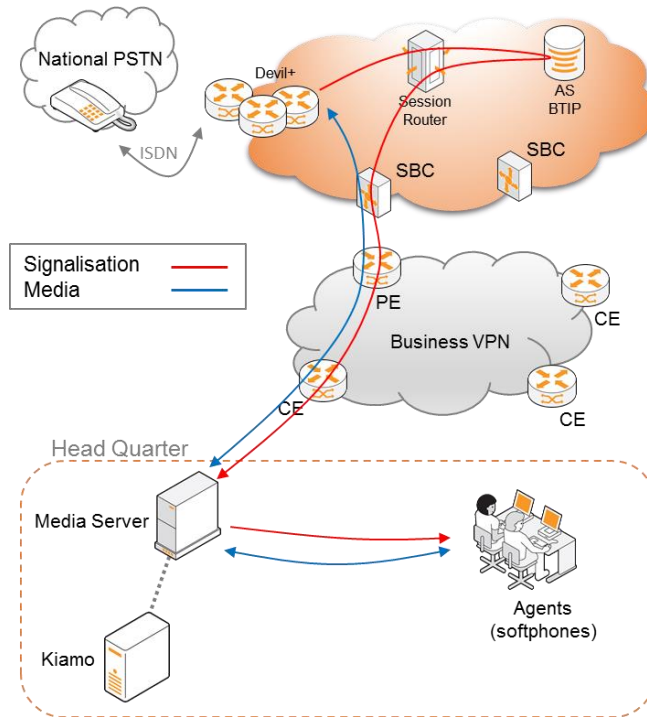
<b>1.</b>	<b>objectif du document.....</b>	<b>3</b>
<b>2.</b>	<b>éléments d'architecture .....</b>	<b>4</b>
2.1.	Architecture en mode frontal sans IPBX – mono-site .....	4
2.2.	Architecture en mode frontal avec IPBX – mono-site .....	4
2.3.	Architecture en mode frontal avec ou sans IPBX – multi-sites.....	5
<b>3.</b>	<b>paramètres à fournir à Orange Business Services pour le raccordement au service .....</b>	<b>6</b>
3.1.	Architecture frontale mono serveur .....	6
3.2.	Architecture frontale en multi serveurs .....	6
3.3.	Architecture frontale avec serveur NGMedia sur site distant.....	6
3.4.	Synthèse .....	6
<b>4.</b>	<b>versions certifiées BTIP .....</b>	<b>7</b>
<b>5.</b>	<b>guide de paramétrage.....</b>	<b>8</b>
<b>6.</b>	<b>configuration de la CAC (Call Admission Control) .....</b>	<b>9</b>

## 1. objectif du document

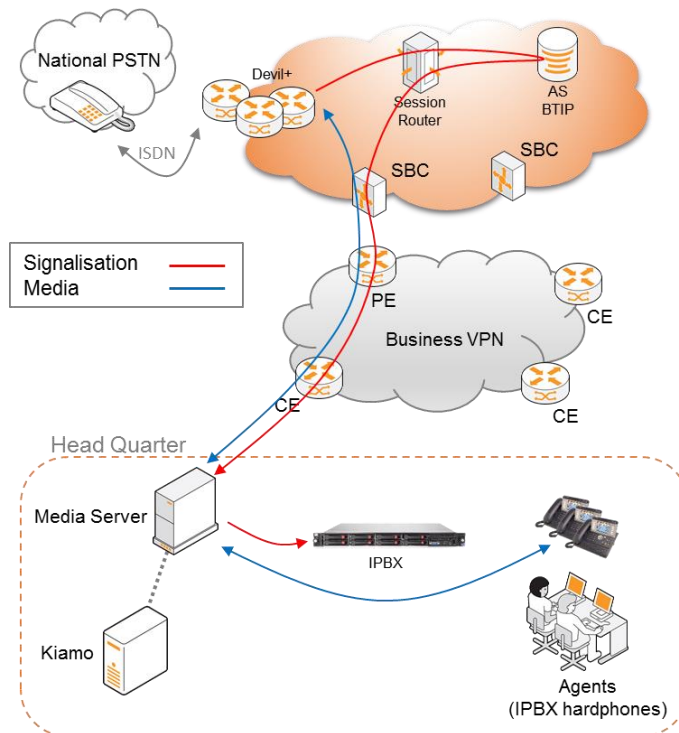
L'objectif du présent document est de guider l'administrateur pour le raccordement d'un centre de contact Conecteo KIAMO au service Business Talk IP SIP (ci-après dénommer "Service"), d'une part en fournissant les informations requises à Orange Business Services et d'autre part en indiquant les instructions de paramétrage nécessaires.

## 2. éléments d'architecture

### 2.1. Architecture en mode frontal sans IPBX – mono-site

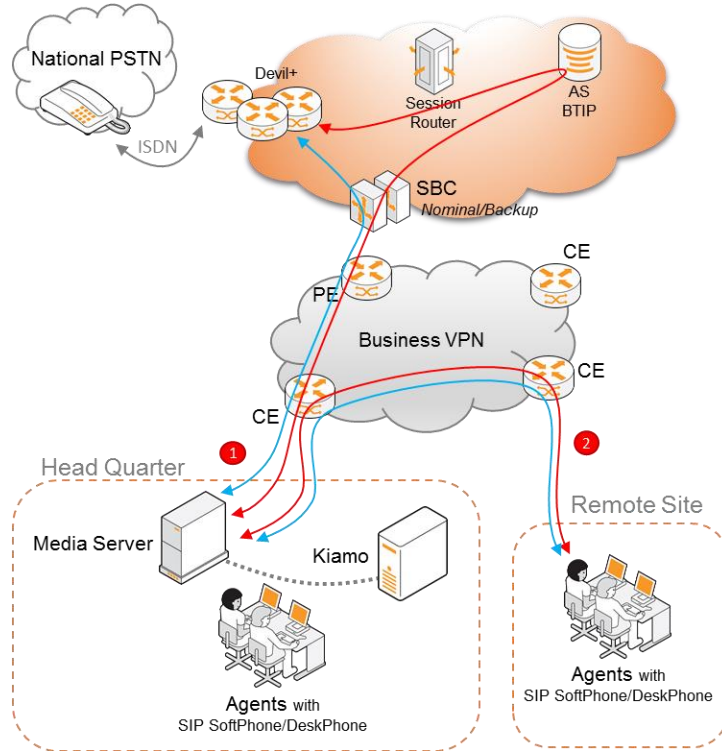


### 2.2. Architecture en mode frontal avec IPBX – mono-site

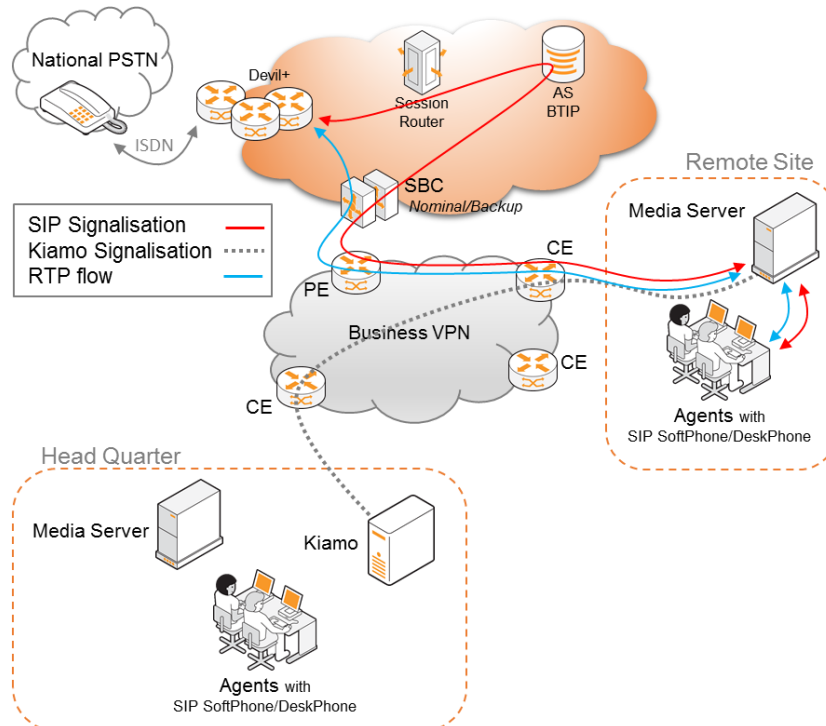


### 2.3. Architecture en mode frontal avec ou sans IPBX – multi-sites

- Site distant sans Media Server :



- Site distant avec Media Server :



### 3. paramètres à fournir à Orange Business Services pour le raccordement au service

#### 3.1. Architecture frontale mono serveur

Collecter l'@IP du serveur NGMedia du site central

#### 3.2. Architecture frontale en multi serveurs

Collecter l'@IP de chacun des serveurs NGMedia du site central

#### 3.3. Architecture frontale avec serveur NGMedia sur site distant

Collecter l'@IP du serveur NGMedia du site distant

#### 3.4. Synthèse

Architecture site central	Niveau de service	@IP utilisées par le service
mono-serveur (= NGmedia GW + Master)	Pas de redondance	@IP du NGmedia
multi-serveurs (= x NGmedia GW + Master)	Partage de charge	@IP du NGmedia 1 @IP du NGmedia 2 .. @IP du NGmedia x

Architecture sites distants	Niveau de service	@IP utilisées par le service
Sans serveur NGmedia	NA	-
mono-serveur (= NGmedia GW + Master)	Pas de redondance	@IP du NGmedia

## 4. versions certifiées BTIP

Orange supporte les 2 dernières versions majeures des IPBX et s'assure que les évolutions de son infrastructure Business Talk IP n'apporte pas de régression sur ces environnements.

Pour plus de détails sur le cycle de vie des versions KIAMO, merci de consulter le site web de l'éditeur <https://my.kiamo.fr/>.

Conecteo – versions logicielles certifiées Business Talk IP (trunking SIP) -			
Référence Équipement	Version Logicielle	Certification prononcée	"Loads" certifiés / Points clefs
KIAMO	7.0	✓	NGMedia server v5.2.2 minimum
	6.5	✓	NGMedia server v5.2.0.353 minimum
	6.1	✓	NGMedia server v5.0.0.339 minimum

## 5. guide de paramétrage

Les éléments de configuration du serveur NGMedia ci-dessous sont requis pour un raccordement au service :

Menu	Value
<b>Media Server - Trunk configuration</b>	
Remote Address	Parameter has to be set to <b>nomial/backup SBC addresses</b> (separate by a space character) Ce paramètre doit être renseigné avec les adresses des SBC nominal/secours (séparés par un espace)
Registrar	Parameter must be <b>Disabled</b> Ce paramètre doit être configuré à <b>Disabled</b>
Transport	Parameter has to be set to <b>UDP</b> Ce paramètre doit être configuré à <b>UDP</b>

Menu	Value
<b>Media Server - Media profile - Audio</b>	
PCMA	Parameter must be <b>Enabled</b> Ce paramètre doit être configuré à <b>Enabled</b>
PCMU	Parameter must be <b>Disabled</b> Ce paramètre doit être configuré à <b>Disabled</b>
G729	Parameter must be <b>Disabled</b> Ce paramètre doit être configuré à <b>Disabled</b>
Silence Suppression (SS)	Parameter must be <b>Disabled</b> Ce paramètre doit être configuré à <b>Disabled</b>
<b>Media Server - Media profile - DTMF</b>	
RTP-NTE (rfc2833)	Parameter must be <b>Enabled</b> Ce paramètre doit être configuré à <b>Enabled</b>
SIP-NOTIFY/INFO	Parameter must be <b>Disabled</b> Ce paramètre doit être configuré à <b>Disabled</b>
<b>Media Server - Media profile - Fax</b>	
Fax Relay (T38)	Parameter must be <b>Enabled</b> Ce paramètre doit être configuré à <b>Enabled</b>
Fax Pass Through (G711)	Parameter must be <b>Enabled</b> Ce paramètre doit être configuré à <b>Enabled</b>



## 6. configuration de la CAC (Call Admission Control)

La CAC représente le nombre d'appels simultanés autorisé pour le client.

Il existe 3 types de CAC;

- CAC Service,
- CAC "IPBX",
- CAC réseau.

La CAC configurée au niveau du service vise à maîtriser le nombre d'appels entrants/sortants OffNet d'un client.

La CAC configurée dans l' « IPBX » a pour objectif de contrôler l'ensemble des appels OnNet/OffNet entrants/sortants d'un site client. Pour rappel, dans le cas de Conecteo, pour 1 communication BTIP de base, 2 canaux SIP sont utilisés sur KIAMO : 1 entre BTIP et le serveur NGmedia et 1 entre le serveur NGmedia et le poste agent.

La CAC réseau consiste essentiellement à réserver de la bande passante "real time" permettant aux paquets voix d'être traités en priorité par rapport aux flux "data".

Il est indispensable d'avoir une cohérence entre ces trois CAC pour assurer les engagements pris au titre du Service. Sauf consigne spécifique de la part d'Orange Business Service, pour chaque site client, les valeurs pour ces trois CAC devront être identiques.